



Serveur de radiocommunication du 101e ECV Dernière mise à jour de ce guide, le 3 décembre 2011

Sommaire

Introduction.....	2
Téléchargement et installation du logiciel TeamSpeak3 client.....	3
Connexion à notre serveur 101-Teamspeak	3
Mise à jour du logiciel TeamSpeak3 client	4
Version actuelle de votre logiciel TeamSpeak3 client.....	4
Groupes et privilèges des utilisateurs du serveur 101-TeamSpeak	5
Jeton d'identité unique de l'utilisateur TS3 (<i>Unique ID Token</i>).....	6
Procédure pour préserver votre jeton d'identité unique.....	7
Importation du fichier d'identité unique.....	7
Choix du jeton d'identité	8
Privilèges accordés à nos membres et comparaison avec le QG-101	9
Canaux dédiés permanents, semi-permanents et temporaires.....	10
Qualité du codex.....	10
Transfert de fichiers via le serveur 101-TeamSpeak	11
Comment télécharger un document du serveur de fichiers via le serveur 101-TeamSpeak.....	12

Introduction

Bienvenue sur le serveur de radiocommunication du 101e Escadron de Combat Virtuel.

Ce serveur est réservé aux membres et cadets de notre organisation. Les visiteurs ne sont pas autorisés à utiliser ce service sans autorisation. Il est donc interdit de divulguer le mot de passe d'accès à ce serveur. Seul un responsable de l'organisation est autorisé à divulguer ce code confidentiel.

Si c'est votre première visite à notre serveur et que vous êtes un membre ou un cadet de notre organisation, un gestionnaire vous assignera à un groupe afin de vous donner des privilèges additionnels pour utiliser ce service adéquatement.

Si on tarde à vous assigner vos privilèges, n'hésitez pas à en faire la demande à un gestionnaire du serveur "101-TeamSpeak" ou écrivez à l'administrateur du serveur (Jim "Spyder" Beattie) en écrivant à l'adresse suivante: spyder101@cgocable.ca

Ce serveur offre une multitude de nouvelles fonctionnalités et nous allons tenter d'exploiter celles-ci graduellement. Pour l'instant, ce serveur est en phase d'expérimentation au sein de notre organisation. Soyez patient, les privilèges des utilisateurs, des groupes et des canaux dédiés seront peaufinés selon nos besoins éventuels. Pour le moment nous explorons ses possibilités et des ajustements ultérieurs sont à prévoir.

Ce petit guide de référence sera amélioré avec le temps afin de vous informer sur la structure et le fonctionnement de notre serveur. La plus récente version de ce guide sera toujours déposée dans les fichiers du canal "accueil" du serveur 101-TeamSpeak sous le dossier "Documentation_101" ainsi que dans la section des guides du QG-101. Voir les pages suivantes pour les détails.

Bonne exploration!

Jim "Spyder" Beattie

Administrateur principal du serveur de radiocommunication
101e Escadron de Combat Virtuel - Québec Air Force

Téléchargement et installation du logiciel TeamSpeak3 client

Vous devez accéder la page de téléchargement du logiciel [Teamspeak 3 client](#).

Ce programme est gratuit. Effectuez l'installation de ce programme sur votre ordinateur. La première fois que vous allez vous connecter avec ce logiciel sur notre serveur, vous obtiendrez automatiquement un jeton d'identification unique. Ce jeton est TRÈS IMPORTANT et il devra être conservé puis utilisé à chaque fois que vous installerez à nouveau ce logiciel, que ce soit sur le même ordinateur ou sur un autre ordinateur.

Lorsque vous installez le logiciel Teamspeak 3 client sur un nouvel ordinateur, un nouveau jeton est créé à chaque fois. Cependant, seul le premier jeton qui a été utilisé avec le serveur 101-Teamspeak du 101e Escadron de Combat Virtuel sera celui qui doit être réutilisé en tout temps. Les autres jetons d'identification ne seront pas retenus au sein de notre organisation. Lisez donc avec beaucoup d'attention les pages de ce document qui expliquent comment exporter et conserver en lieu sûr votre jeton d'identification unique utilisé la toute première fois sur notre serveur!

Connexion à notre serveur 101-Teamspeak

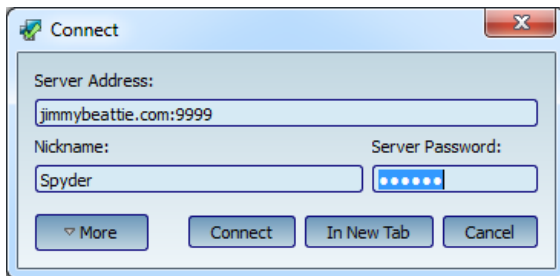


Figure 1 - Adresse et port de connexion du serveur

L'adresse du serveur (*Server Address*) est **jimmybeattie.com:9999**

Vous devez indiquer votre indicatif de pilote du 101e ECV comme Nickname (exemple: **Spyder**) et fournir le mot de passe (*Server Password*) que vous avez reçu de Spyder lors de votre adhésion au 101e ECV.

Veillez noter que depuis le 3 décembre 2011, le serveur 101-Teamspeak du 101e Escadron de Combat Virtuel n'utilise plus le port de connexion par défaut (9987), mais bien le port **9999**. C'est la raison pour laquelle vous devez obligatoirement inscrire "jimmybeattie.com:**9999**" dans l'adresse du serveur, sans quoi, il vous sera impossible de vous connecter à notre serveur avec le port proposé par défaut par ce logiciel.

Mise à jour du logiciel TeamSpeak3 client

Lorsque le logiciel "Teamspeak3 Client" vous propose une mise à jour, vous devez accepter celle-ci afin d'obtenir la plus récente version de ce logiciel, à moins d'avis contraire du QG-101.

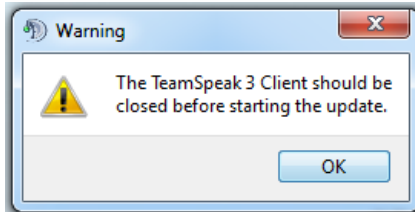


Figure 2 - Avertissement de mise à jour

Lorsque vous acceptez la mise à jour, TS3 vous indique que le logiciel TS3 Client doit-être fermé avant de procéder à la récupération du fichier de mise à jour. TS3 ferme automatiquement votre logiciel client, alors il suffit de cliquer OK à ce tout premier message.

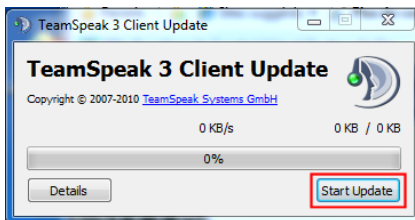


Figure 3 - Démarrage de la mise à jour

Cliquez ensuite sur le bouton "Start Update" afin de récupérer le fichier de mise à jour et procéder à la mise à niveau de votre logiciel client.

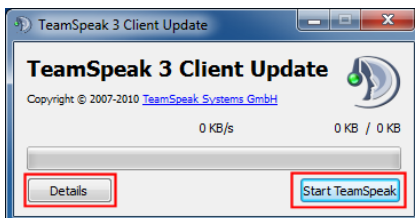
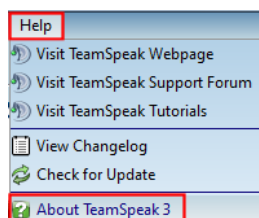


Figure 4 - Détails de la mise à jour

Lorsque votre logiciel client TS3 a été mis à jour correctement, on vous propose de redémarrer le logiciel (*Start TeamSpeak*). Si vous désirez voir les détails de la mise à jour, vous pouvez cliquer sur le bouton "*Details*".

Version actuelle de votre logiciel TeamSpeak3 client

La version 3.0.2 (ou plus récente doit-être installée).



Pour connaître la version actuelle de votre logiciel "Teamspeak3 Client" installé sur votre ordinateur, cliquez l'option "Help" du menu principal de votre logiciel TS3 Client.



Groupes et privilèges des utilisateurs du serveur 101-TeamSpeak

Talk Power	Groupe
0	Visiteur
10	Cadet
20	Réserviste
30	Officier
40	Instructeur
50	État-Major
60	Comité Exécutif
70	Co-Administrateur
75	Administrateur

Figure 5 - Talk Power du 101e ECV


Lorsque vous accédez au serveur *101-TeamSpeak* pour la première fois, vous serez admis en tant que "Visiteur". Vous n'aurez pratiquement aucun privilège et vous serez confiné au canal d'accueil jusqu'à ce qu'un administrateur vous assigne à un groupe.

Dès que vous avez connecté au moins une fois au serveur *101-TeamSpeak*, votre dossier sera automatiquement enregistré dans notre base de données et il nous sera possible par la suite d'assigner votre compte à un groupe même si vous n'êtes plus en ligne ("on-line").

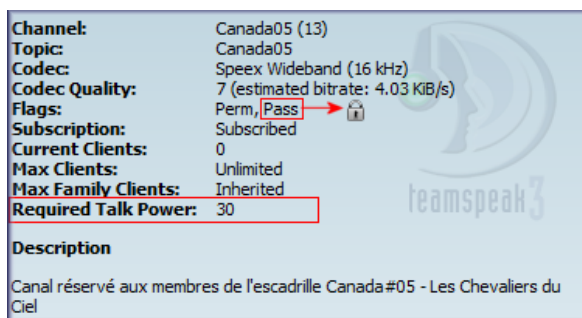
Vous devez écrire par courriel au responsable (*Spyder*) afin que ce dernier puisse vous attribuer de nouveaux privilèges pour votre prochaine visite ou sinon, tout peut se faire directement en ligne au moment de votre présence si un administrateur est présent et qu'il constate votre arrivée.


La nomenclature "Talk Power" est en évaluation, mais elle permet d'offrir des privilèges basés sur chacun des groupes auxquels vous êtes assignés. Lorsque vous cliquez sur le nom d'un canal, il vous est possible de voir quel est le niveau requis pour accéder à ce canal. Si vous êtes membre de l'un de ces groupes autorisés à joindre un canal dédié, vous pourrez y accéder, sinon une erreur de TS3 vous informera que vous n'avez pas les privilèges suffisants.

Voici quelques exemples des privilèges actuels:

Un visiteur ne peut pas aller sur des canaux qui sont "Moderated". Ces canaux sont identifiés par le pictogramme .

Un cadet peut entendre mais ne peut pas parler sur un canal d'escadrille ou sur le canal de vol libre d'Open Falcon car son niveau "Talk Power 10" est inférieur au privilège "Talk Power" requis de "30" pour un canal normalement réservé aux officiers certifiés.



Channel:	Canada05 (13)
Topic:	Canada05
Codec:	Speex Wideband (16 kHz)
Codec Quality:	7 (estimated bitrate: 4.03 KiB/s)
Flags:	Perm, Pass 
Subscription:	Subscribed
Current Clients:	0
Max Clients:	Unlimited
Max Family Clients:	Inherited
Required Talk Power:	30

Description
Canal réservé aux membres de l'escadrille Canada#05 - Les Chevaliers du Ciel

Figure 6 - Détails d'un canal dédié permanent

Cette description du canal de l'escadrille Canada#05 indique que ce dernier est protégé par mot de passe et qu'il faut être membre d'un groupe possédant un "Talk Power" d'au moins 30 pour pouvoir parler.

Jeton d'identité unique de l'utilisateur TS3 (*Unique ID Token*)

Une fois que vous avez effectué une première connexion au serveur *101-TeamSpeak*, il est **très important d'effectuer une exportation de votre jeton d'identité** car ce dernier contient votre numéro unique qui est associé à votre compte utilisateur de votre logiciel client TS3. On suggère d'exporter ce numéro unique dans un simple fichier du genre "*mon_jeton_ts3.ini*" et qui vous permet alors de conserver une copie de sécurité de votre identificateur unique pour tous les serveurs *TeamSpeak 3* dans le monde. On doit par la suite placer ce fichier ".ini" dans un endroit sécuritaire comme sur un média externe à votre disque rigide (un CD-ROM par exemple). Ne faites pas trop confiance aux clés USB.

Cette procédure est particulièrement importante si vous possédez plus d'un ordinateur avec le logiciel *TeamSpeak Client*. Vous pourriez ainsi vous assurer qu'une seule et même identité soit utilisée sur différents ordinateurs, sans quoi, les droits et privilèges assignés à de nouveaux identificateurs (*unique ID*) ne seront pas associés à votre identité principale sur notre serveur 101-TS alors que c'est celui-là qui a été autorisé par un administrateur de notre serveur.

TS3 ne gère plus les comptes utilisateurs par le "*callsign*" et le mot de passe, comme par le passé, mais bien par un "jeton d'identité unique", un genre de clé encryptée unique à chaque utilisateur TS3.

Puisque nos membres effectuent des associations (*whisper* et groupes d'amis) sur notre serveur, l'utilisation de différentes "identités" n'est pas souhaitable pour ne pas dire "à proscrire complètement" car tous vos privilèges et les associations de vos amis envers votre identificateur qui sont déjà en place ne fonctionneront plus si vous deviez perdre votre identificateur d'identité unique initial.

Si vous possédez plusieurs ordinateurs ou que vous avez réinstallé votre client TS3 il est fortement suggéré d'exporter votre "jeton d'identité" initial et de l'importer dans chacune des autres installations futures du client TS3, que ce soit sur un même ordinateur ou sur tout autre ordinateur que vous utiliserez avec TS3.

Si vous ne conservez pas votre "jeton d'identité initial" et que votre ordinateur ou votre logiciel client TS3 doit-être réinstallé, vous allez perdre tous vos privilèges sur les serveurs TS3 concernés et par surcroît, toutes les associations que vos amis ont effectués sur votre compte d'utilisateur seront également désynchronisées, puisque ces associations ont été effectuées sur votre "jeton d'identité initial". De plus, nous aurons deux fois votre nom dans notre base de données, ce qui impliquera un cafouillage incroyable dans la gestion de votre compte sur notre serveur, et ce, tout autant pour l'administrateur du serveur que pour tous les membres qui ont créés des associations avec votre identificateur de compte initial auparavant.

La prochaine page vous indique comment sauvegarder votre identification unique.

On suggère fortement d'effectuer cette procédure à tous nos membres et cadets immédiatement afin d'éviter des **frais d'administration** éventuels si vous égarez votre jeton et que ce dernier soit requis lors d'une réinstallation de votre logiciel (100% probable!).

Procédure pour préserver votre jeton d'identité unique

- 1) Assurez-vous que vous avez connecté au moins un fois à un serveur *TeamSpeak 3*.
- 2) Au menu, faire: **Settings, Identities** (ou pressez les touches CTRL i).
- 3) Cliquez sur le bouton "**Export**".
- 4) Donnez un nom à votre fichier contenant le jeton d'identité TS3 comme par exemple: **Callsign_TS3_Token.ini**
- 5) Gravez ce fichier sur un CD-ROM et placez-le en lieu sûr pour une utilisation future.

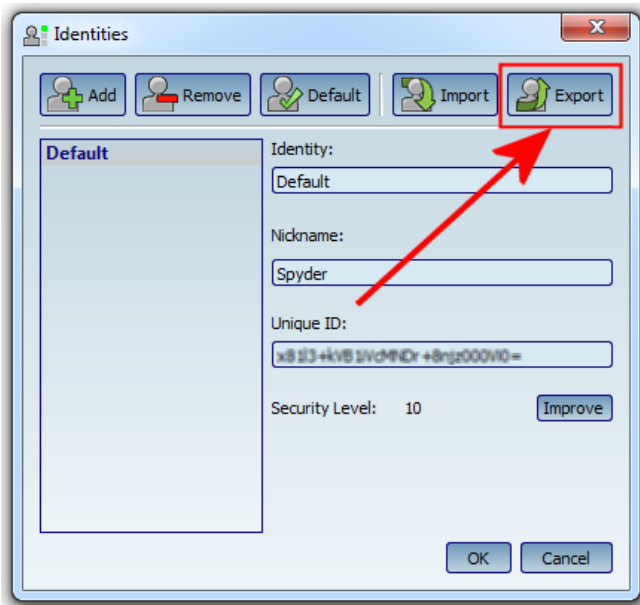


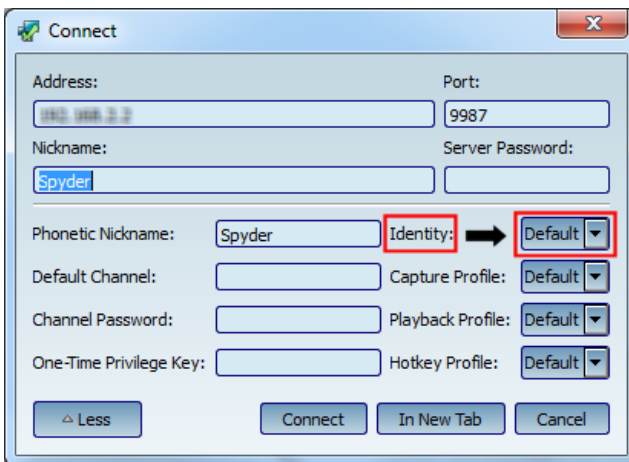
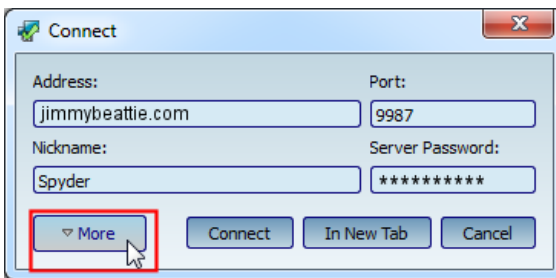
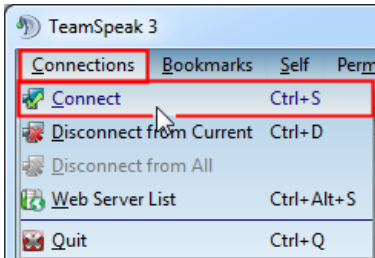
Figure 7 - Exportation d'un jeton

Importation du fichier d'identité unique

Pour importer votre jeton d'identité unique dans un autre logiciel *TeamSpeak 3 client*, utiliser le bouton "**Import**" et récupérez votre fichier ".ini" que vous aviez exporté auparavant.

Choix du jeton d'identité

Si par mégarde vous avez créé plus d'un jeton d'identité de TS3 sur votre ordinateur, il est possible de sélectionner quel jeton d'identité vous désirez utiliser lors de votre connexion à notre serveur.



Dans ce dernier écran, cliquez le bouton identifié "**Identity:**" et assurez-vous que la bonne identité est sélectionnée car votre logiciel TS3 chargera automatiquement celle-ci lors à l'ouverture de votre connexion au serveur.

Si vous n'avez qu'une seule identité sur votre ordinateur, aucun autre choix ne sera offert dans cette fenêtre de sélection.

Pour détruire une identité invalide, consultez le responsable.

Privilèges accordés à nos membres et comparaison avec le QG-101

Afin de savoir si vous avez reçu vos privilèges pour notre serveur *101-Teamspeak*, nous avons introduit le numéro correspondant à votre jeton d'identification unique, appelé "**Database ID**" pour lequel nous avons accordés vos privilèges sur le serveur.

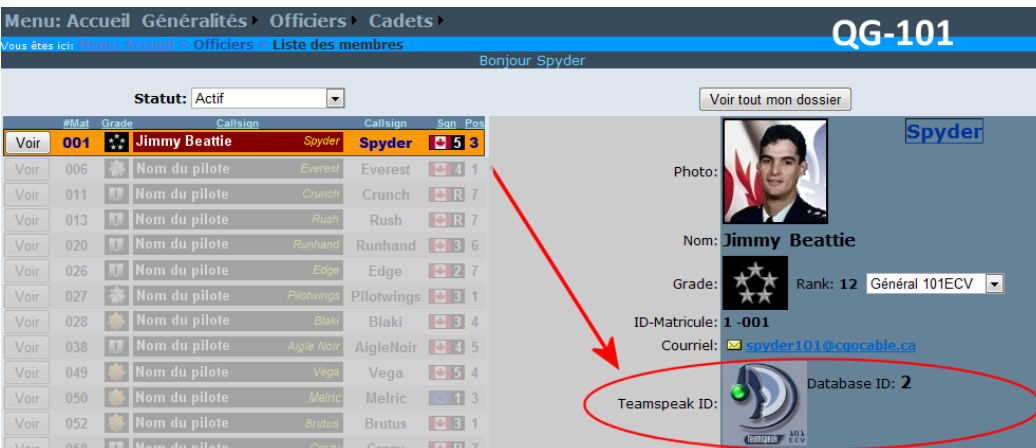


Votre "Database ID" inscrit ici sur TeamSpeak3 doit correspondre avec celui indiqué à votre dossier de pilote au QG-101.

Il est donc suggéré de comparer votre "**Database ID**" inscrit à votre dossier au **QG-101** à celui inscrit dans votre logiciel client *Teamspeak 3*. Cliquer sur le nom du pilote qui est connecté dans TS3 et comparez ces deux valeurs (*Database ID*) avec les données inscrites au dossier du pilote au QG-101.

Si les deux "**Database ID**" ne sont pas identiques, il est fort possible que vous soyez figé dans le canal accueil dans *Teamspeak* car aucun privilège ne vous a été accordé pour ce jeton unique sur notre serveur de radiocommunication. Dans ce cas, communiquez avec *Spyder*.


Dans cet exemple, le "**Database ID**" #2 de *Spyder* est identique aux deux endroits.




#Mat	Grade	Callsign	Callsign	San	Pos
Voir 001	★	Jimmy Beattie	Spyder	5	3
Voir 006	★	Nom du pilote	Everest	4	1
Voir 011	★	Nom du pilote	Crunch	7	7
Voir 013	★	Nom du pilote	Rush	7	7
Voir 020	★	Nom du pilote	Runhand	6	6
Voir 026	★	Nom du pilote	Edge	7	7
Voir 027	★	Nom du pilote	Pilotwings	3	1
Voir 028	★	Nom du pilote	Blaki	4	4
Voir 038	★	Nom du pilote	Aigle Noir	4	5
Voir 049	★	Nom du pilote	Vega	5	4
Voir 050	★	Nom du pilote	Melric	1	3
Voir 052	★	Nom du pilote	Brutus	3	1
Voir 058	★	Nom du pilote	Crazy	7	7

Statut: Actif

Voir tout mon dossier


Photo: 

Nom: Jimmy Beattie

Grade:  Rank: 12 Général 101ECV

ID-Matricule: 1-001

Courriel: spyder101@coqocable.ca

Teamspeak ID:  Database ID: 2

Le QG-101 indique toujours le "**Database ID**" du jeton unique (*Unique ID*) pour lequel nous vous avons accordé des privilèges sur le serveur du 101e ECV. Si le QG-101 indique un "**Database ID**" à zéro (0), alors vous n'avez jamais effectué une demande de privilèges à *Spyder*. Si un numéro plus grand que zéro existe déjà et qu'il est différent de celui de votre *Teamspeak* client, cela signifie que vous avez probablement réinstallé ce logiciel client TS3 et que vous n'avez pas importé votre jeton unique initial que vous deviez sauvegarder sur un CD-ROM et conserver dans un endroit sécuritaire. Dans ce cas, l'administrateur exigera des frais d'administration de 30\$ pour réinitialiser tous vos privilèges avec votre nouveau jeton d'identification unique. Votre tout premier jeton unique que le 101e ECV vous configure vos privilèges est un service offert gratuitement. Sauvegardez immédiatement votre jeton unique sur un CD-ROM si ce n'est pas déjà fait!

Canaux dédiés permanents, semi-permanents et temporaires

Le serveur *101-Teamspeak* a été configuré avec des canaux dédiés à divers usages selon les besoins de nos activités. Les **canaux permanents** sont identifiés avec le mot "**perm**" dans la description du canal.

Ces canaux permanents ne doivent pas être altérés ou supprimés par les officiers qui ont le privilège de le faire, sans avoir préalablement obtenu une autorisation d'un membre du Comité Exécutif.

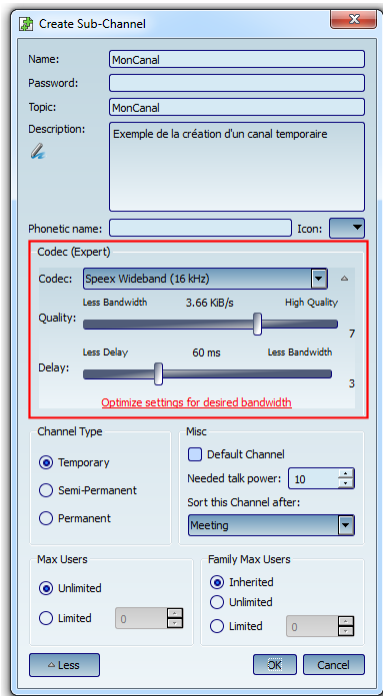
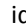


Figure 8 - Codec d'un canal

Nous offrons actuellement la **possibilité à tous nos officiers** de créer des canaux "**temporaires**". Ces canaux temporaires s'élimineront d'eux-mêmes dès que le créateur du canal temporaire aura quitté ce canal. Un créateur d'un canal est déclaré administrateur du canal (*Channel admin*) et sera identifié par le pictogramme  lorsqu'il sera sur ce canal.

Cette fonctionnalité sera grandement appréciée des commandants qui, par exemple, déploient une mission en ligne de manière à identifier chaque "flight" ou "package" par un canal dédié à cette fin, avant de répartir les participants de manière logique pour la mission tactique concernée.

Les **membres de l'état-major** sont généralement des commandants d'escadrille de combat. L'administrateur du serveur 101-TS a offert le droit à ces commandants de **créer des canaux "semi-temporaires"** selon leurs besoins. Ce privilège devrait normalement être restreint au canal principal de leur escadrille respective. Éventuellement, l'administrateur du serveur 101-TS pourra convertir ce canal semi-temporaire en canal permanent, sur demande expresse du commandant ou si l'administrateur juge de sa pertinence permanente.

Un canal semi-permanent s'éliminera du serveur de lui-même après une période prédéfinie par l'administrateur du serveur. Cette période de temps (délai) vous sera annoncée prochainement.

Les **membres du comité-exécutif** et les coadministrateurs ont le **privilège de créer des canaux permanents**. Ainsi, si un commandant a un besoin spécifique, il doit en faire la demande à un membre du C.E. ou un administrateur du serveur. Normalement, les membres du C.E. ont autorisés, lors d'une réunion préalable, la création d'un canal permanent, de manière à maintenir une certaine logique dans la structure du serveur.

Qualité du codex

Lors de la création d'un canal, vous avez la possibilité de **définir la qualité du codex**. Plus la qualité est élevée, plus la bande passante nécessaire à chacun des participants sera élevée. Pour un canal de simulation on vous suggère d'utiliser le 8 KHz ou 16 KHz au lieu de la Cadillac gourmande du 48 KHz qui pourrait faire grandement souffrir la bande passante et provoquer du "lag" chez certains participants pendant la période de simulation.

Transfert de fichiers via le serveur 101-TeamSpeak

Notre serveur *101-TeamSpeak* offre le service de transfert de fichiers. Ceci signifie que nous offrons un espace disque de stockage temporaire à nos membres, mais en respectant certaines règles strictes. Vous comprendrez que le stockage a ses limites en tant qu'espace de stockage sans oublier les risques de propagation de virus.

AVIS: Nous ne sommes pas responsables des fichiers qui sont déposés sur ce serveur.

Chaque membre qui utilise ce service a l'obligation de s'assurer ...

- qu'il possède une copie du fichier en lieu sûr, ailleurs que sur ce serveur;
- qu'il s'assure que le fichier déposé est exempt de virus et que ce n'est pas un logiciel trojan;
- que les fichiers et documents déposés sont en relation avec nos activités de simulation. Les documents offensants, pornographiques ou de mauvais goûts peuvent entraîner, sans préavis, une suspension de vos droits sur ce serveur suivies de sanctions au sein de notre organisation;
- que le service soit utilisé qu'à des fins d'échange rapide de fichiers et non pas comme lieu de stockage permanent;
- qu'un administrateur effectuera régulièrement un nettoyage des fichiers obsolètes de manière régulière et sans préavis;
- que les documents déposés par l'État-major ou les membres du Comité exécutif doivent demeurer intacts même si vous possédez les droits de le modifier ou de le détruire;

Chaque canal permanent peut recevoir des fichiers. Nous demandons de vous restreindre aux canaux des escadrilles. Pour les transferts de fichiers d'urgence lors de dépannage, vous êtes autorisés à utiliser le dépôt de fichiers du canal "Accueil, Transferts temporaires", mais nous vous demandons de nettoyer vos fichiers une fois consommés. Ces derniers ne seront maintenus en stockage que pour une courte période de temps et seront donc effacés régulièrement par un administrateur.

Ce canal accueil possède également un dossier "*Documentation-101*". Merci de ne pas détruire son contenu puisqu'il renferme des documents importants provenant du comité exécutif ou de l'administrateur du serveur *101-Teamspeak*.

Comment télécharger un document du serveur de fichiers via le serveur 101-TeamSpeak

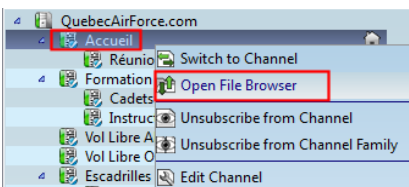


Figure 9 - Menu Open File Browser

Pour consulter les documents téléchargés dans le canal "**Accueil**", effectuez simplement un clic droit avec votre souris sur le canal concerné. Le menu contextuel suivant sera affiché. Cliquez "**Open File Browser**" pour consulter la liste des dossiers et leurs documents.

Voici les dossiers présents dans la structure des fichiers du canal "**Accueil**":

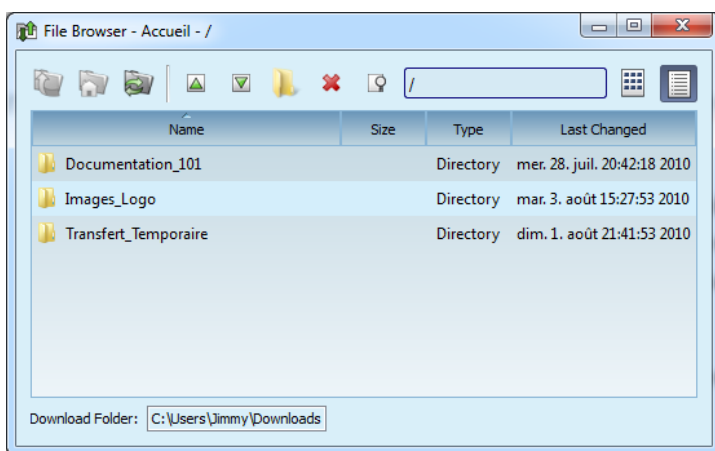




Figure 10 - Contenu du dossier Accueil

Pour consulter la "**Documentation_101**" cliquez deux fois sur ce dossier afin d'y voir les documents que vous pouvez télécharger sur votre ordinateur afin de les consulter.

Le bouton  (download ou **téléchargement**) pour récupérer un document ou un fichier. Le document récupéré se retrouvera dans votre dossier local de téléchargement sur votre ordinateur. Celui-ci est inscrit au bas de la fenêtre de téléchargement (**Download Folder**). Il suffit de cliquer sur le nom de votre dossier local des téléchargements pour ouvrir le contenu de votre dossier. Vous pouvez configurer ce dossier à un autre endroit de votre choix si nécessaire (voir **Settings, Options, Downloads**).

Le bouton  (Upload ou **téléversement**) permet de déposer un nouveau fichier sur le serveur 101-TeamSpeak. Dans le cas d'un fichier temporaire déposé pour un membre du 101e ECV ou un cadet, nous vous demandons d'utiliser le dossier "**Transfert_Temporaire**". Il suffit ensuite de choisir un document ou un fichier que vous avez sur votre ordinateur afin de le transmettre à notre serveur. Assurez-vous préalablement que vos programmes ne contiennent pas de virus!

Jim "Spyder" Beattie

P.S.: Merci aux collaborateurs du serveur 101-TS - Dernière mise à jour effectuée le 3 décembre 2011.